

Juminda poolsaar





Saladus plankaia ja okas- traadi taga

1950. aastatel Eesti põhjarannikule Hara lahe läänekaldale rajatud laevade demagnetiseerimisbaas oli nõukogude ajal rangelt suletud. Mida seal täpselt tehti, teadsid vaid asjaga seotud sõjaväelised isikud. Eesti Ajalugu aitab teil okastraadi taha piiluda.

TEKST: **MARTIINA RAUDSEPP**

KAART: **GOOGLE**

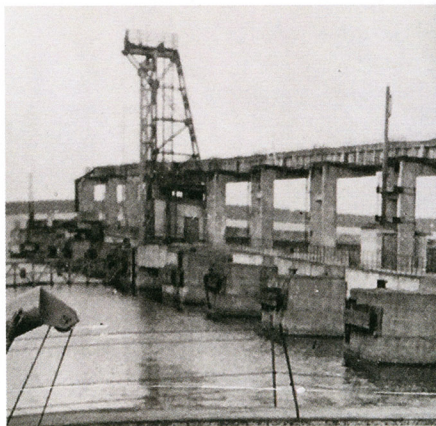
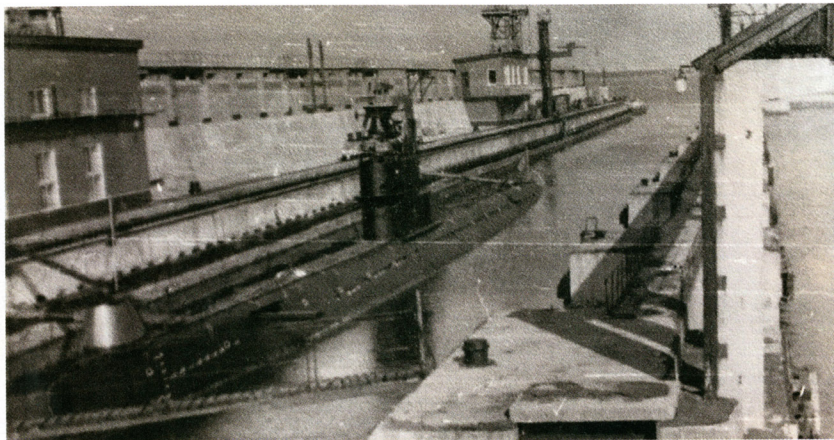
FOTOD: **MARKO MUMM, ERAKOGU**

TÄNAME: **HARA SADAM MTÜ**

Hara sadam linnulennult.



Lahemaale Juminda poolsaare idarannikule Virve küla kõrvale Nõukogude Liidu sõjamerelaevastiku loodud pealvee- ja allveelaevade demagnetiseerimisbaas oli üks osa sealsest sõjaväeosast, algse nimetusega sõjalaevastiku 1. polügoonist. Hara sadam oli polügooni tehniline sõlmpunkt, kus muudeti veesõidukeid magnetmiinidele nähtamatuks. Teaduslik keskus, kus uuriti laevade varjamise võimalusi,



asus Hara lahe idakaldal, Pärисpea poolsaarel Suurpeal. Terve polügoon allus Leningradis paiknenud mereväe 1. teadusuuringute instituudile.

1991. aastal sai elu Hara baasis läbi, ent oma pika-aegse saladusloori tõttu liigub sealse nõukogudeaegse tegevuse kohta siiani palju külajutte. Huvilistel on võimalik endise militaarrajatisega ettevaatlikult tutvuda: MTÜ Hara Sadam pakub seal elamusretki ja purjetamiskursusi.

• Allveelaev demagnetiseerimiskohas.

• Tuuker sukeldub tööpostile.

• Praegu enam metallkonstruktsioone kohapeal ei näe.



1 Kasarmud

Veel 1940. aastatel asusid Hara sadamale kuuluval maa-alal ja selle lähiehitistest ümbruses kohalike, Hara ja Virve küla elanike haritavad maad. Ühele sellisele põllulapile, mis jääb sadamast umbes kilomeetri kaugusele, rajati allveelaevasse ehitajatele ja seal töötavatele sõjaväelastele kasarmud. Need ja kogu demagnetiseerimisbaasi juurde kuuluva hoonestuse ehitasid Kesk-Aasiast pärit noored ehitusväelased. 1957. aastast, kui baas oli valmis, hakkas kasarmutes

rohkem elama üleajateenijaid ja sadama teenindajaid.

«Insener-tehnilised kõrgemad pead» elasid Suurpea uurimiskeskuse lähedal ja nad toodi tööpäevade hommikutel kohale eribussiga. Lõuna ajal sõidutati nad sööma ja viidi tööpäeva lõppedes Suurpeale tagasi.

Praeguseks pole puust kasarmutest enam midagi alles. Säilinud on vaid pomposseid autahvlid ja kaseallee.



Toidulaoks ehitatud hoones olid ka mõned personali tööruumid.



Kasarmute ja toidulao vahel paiknesid katlamaja ja saun.

2 Toiduladu

Kasarmute juurde ehitati katlamaja ja saun, kus sai end pärast leilimõnude nautimist väikeses basseinis jahutada. Saunamaja kõrvale kerkis tellistest laotud toiduladu, kuhu mahtusid

ka personali tööruumid. Praegu on laohoone võssa kasvanud, ent baasi täiskäigul töötamise ajal võis selle ümber näha kauneid tellistega ääristatud lillepeenraid.



3 Sissesõidutee

Selleks et sadama territooriumile pääseksid suured veomasinad, mille abiga hakati sadamasilda ja selle juurde kuuluvaid tehnilisi hooneid ehitama, oli tarvis siia teha korralik asfalttee. Kuna kohalikud elanikud olid enamjaolt paiksed ja käisid linnas harva, oli varem kasutuses olnud vaid tagasihoidlik hobusetee.

Uus asfalttee hakkas viima Hara sadamast Loksale ja sealt omakorda

Suurpea uurimiskeskusesse. Väidetavalt oli sadama territooriumi suletud sissepääsust kuni kasarmute juurde pöörava teeotsani veetud tänavavalgustus, nii et teelõiku kasutanud kohalikud elanikud said pimedal ajal jupi maad reipama sammuga astuda. Kuni 1954. aastani oli tee ka kooliteeks Virve küla lastele, kes õppisid umbes pooleteise kilomeetri kaugusel Hara algkoolis.



4

Kivid

Kui tee oli valmis, hakati vaatama, kust saaks kai ehitamiseks vajalikku ehitusmaterjali. 1940. aastate lõpus ja 1950. aastate alguses looklesid Juminda poolsaare rannakruntidel ja -heinamaadel pikad kiviaiad – baasi ehitamise ajal kasutati ümbruskonna külade kiviaedadelt kokku kogutud

kive sadade meetrite pikkuse sadamasilla alusmaterjalina. Praegu on kunagisel Virve küla põllul üksikud kivimürakad, mis ei läinud kasutusse. Mööda sadama äärt edasi jalutades võime näha, et kive on Hara sadama ehitamiseks tõesti tohutult palju merre puistatud.



5

Plankaed

1957. aastaks sai baas valmis. Sissesõidutee kõrval oleva kontrollpunkti juurest läks ühtpidi kuni metsani, teistpidi kuni mereäärse astanguni kõrge pruun plankaed. Metsas ja mere ääres oli territooriumi eraldamiseks veetud okastraat.

Tavakodanikel nõukogude ajal Hara sadamasse asja ei olnud, põhiliselt liikusid siin sõjaväelased. Kohalikud, eriti sadama kõrval asuva Virve küla elanikud, teadsid: kõik teisele poole aeda jääv on salajane ja sinna ei tohi ka suure uudishimuga tikkuda. Sellest, et



nende külani viivast teest oli saanud aiaga eraldatud baasi sissesõidutee, ei lasknud nad end häirida: tallasid suletud osa ümber jalgte, mis jõudis lõpuks väljaspool suletud territooriumi asuva asfaltteesani.



6 Kalda talu

Enne sadamaala rajamist paluti paljudel ümberkaudsetel peredel oma taludest lahkuda. Kohalike elanike hilisemate juttude järgi saabusid esimesed sellekohased teated 1940. aastate lõpus. Väidetavalt andis Nõukogude Liidu sõjavägi, kes maa-ala vajas, inimestele piisavalt palju aega, et nad jõuaksid endale uue eluaseme leida. Kõik, mis neil oli, alustades hoonetest ja lõpetades viljapuudega, kirjutati üles ja mingil kujul ka kompenseeriti. Osa

tühjaks jäänud maju anti sõjaväelaste kasutusse.

Kohe sadama kõrval paiknev Virve küla jäi aga täiesti tühjaks tegemata. Kaldapealsete talude ja sadama vahele veeti okastraat. Sadama poolt küla esimene majapidamine, Kalda talu, jäi nõukogude ajal pärast sealse peremehe surma tühjaks.

Talust on praegu alles plats, millel paikneb kaks suveperioodil renditavat puhkemajakest.



7

Segumasina osa

Kalda talu jalamil hakkab silma kunagise segumasina osa, mida kasutati kohapeal kai ehituseks vajaliku betooni valmistamiseks. Võib arvata, et segu lasti siin veoautole, millega see omakorda

sillani toimetati. Laevade demagnetiseerimisbaasi kõrvale kuulunud tehnilised hooned on suuresti lagunenud, mõne kohal on veel alles varemed. Näiteks olid baasis oma elektrijaam ja kütusehoidla.



Meremajakeseni viis puusild.



Nüüdseks kadunud hoone paistab lipu tagant.

8

Majake meres

Sadamasilla kõrval meres oli väike neljakandiline hoone, milleni pääses mööda ülestõstetavat silda. Puumajakest enam ei ole, küll paistab merest välja kungas, mille otsa see ehitati. Arvatakse, et majakest kasutati sealse töö koordineerimiseks. 1980. aastatel hoidsid seal oma varustust tuukrid, kes põhiliselt veealuseid stende seadistasid.

Künka tagant paistab umbes kümne hektari suurune Hara saar, kus tegutses 19. sajandi lõpust kuni 1932. aastani kuulsaid soolakilusid tootnud kalatööstus ja mis oli enne teist maailmasõda oma suvemajakestega populaarne baltisakslaste suvituskoht. Nõukogude ajal muudeti saar, nagu mandril asuv sadamgi, kinniseks tsooniks. Praegu on saar kaetud paksu kuusemetsaga.



9 Demagnetiseerimiskoht

Teisest maailmasõjast oli Läänemeri täis magnetmiine. Selleks et laevadel, sealhulgas allveelaevadel, oleks ohutu liigelda, oli tarvis need teha nii töökindlaks, et nad miini otsa ei sõidaks. Hara laht, mis on kui sügav kaus, oli sellise tehnilise toimingu tegemiseks sobiv koht. Hara sadam on kesktlābi seitsme meetri sügavune, demagnetiseerimis-poolide juures – kahe kai vahel, kuhu omal ajal allveelaevad saabusid – ulatub süvend 12 meetrini.

Lühidalt oli keerulise protsessi ehk demagnetiseerimismeetodi eesmärk viia laeva magnetväli sellisesse seisundisse, et see ei reageeriks magnetmiinile. Demagnetiseerimine käis veealuse rajatiste ja kaablite süsteemiga, mis jooksis üle vee Suurpea uurimiskeskusesse. Seal asus ülejäänud toiminguks vajalik aparaatuur. Sadu meetreid pikad kaablid ja muu veealune tehnika on praeguseks rüüstatud.

