

# Laidoneri liin kui...

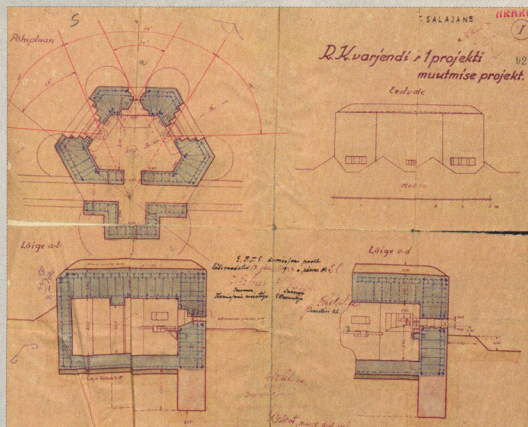


*Meie ajalootaju on kohati imelik. Vaadake raamatukaupluse riieleid, jutte sellest, kuidas me 1940. aastal riigi käest andsime, on kordades enam kui neid, mis kirjutavad, kuidas see riik kakskümmend aastat varem kätte võideti: relvaga käes, kahel rindel venelaste ja sakslaste vastu! Ning toona olime me valmis oma kodumaad ka kaitsma. Selleks tuli kindlustada piir.*

Robert Treufeldt

Fotod: autorilt

Plaanid: Eesti Riigiarhiiv, kaardialus Maa-ametilt, teostus Kristjan Krevald



Teadaolevalt esimesena ehitatud Riigiküla kaponiiri nr 1 (1934) plaan. Teiste samaaegsete kaponiiride ehitamisel aga loobuti halvastkaitstavast esikülje avast.

Eesti riik hakkas Vabadussõja Viru rindel välkindlustusi ehitama jaanuaris 1919. Suve lõpuks loodi juba välkindlustiste süsteem, mis hiljem etendas ka olulist osa Punaarmee pealüüsi ehitamisel Vabadussõja viimastel kuudel.

Esimene idapiiri kaitsekava koostati juba 1920. aasta märtsis. Sügisel 1920 hakati korrastama vanu kindlustusi ja rajama uusi. Jaanilinna ees taastati ka sakslaste poolt 1918. aastal ehitatud 8 km pikkune linnavõrgust elektrivoolu saav traataed. Tööd jätkati veel 1921. aastal. Narva kindluse moodustasid punkrid, traatõketega kaitstud kaevikud ja ühenduskraavid, suurtükipositsioonid ning ringkaitseks ehitatud tugipunktid, sh isegi kindlustatud külad. Eesti piir pole enam kunagi olnud nii tugev.

Euroopa üldine rahunemine 1920. aastatel vähendas ka Nõukogude kalalüüsi ohtu ning 1922. aastast lõppesid tööd kirde- ja kaguapiiril. Välkindlustused segasid kohaliku majandustegevust, olid üsna lühikese eaa ning kuluka korrahoiuga ning seetõttu loobuti nende lahingukorras hoidmisest. Suured alad läksid talude alla ja piiri kindlustamises tekkis seisak, mille juures isegi seniehitatu jäi unarusse.

Teine piirikindlustuskava koostati 1926.–1927. aastal. Selle kava järgi olivat Jaanlinna Keldrimäele 1931. aastal ehitatud Narva–Jamburgi tee tule all hoidmiseks suur raudbetoonpunker.

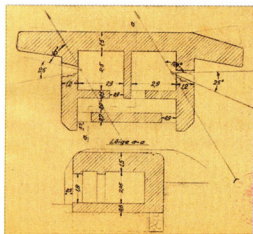
Paraku pole selle ehitise kohta seni arhiivis andmeid leitud. Võimalik, et punkrina käsitletakse 1928–1932 ehitatud Vabadussõja memoriaali mingis osas taastatud sõjaaegseid kaevikuid ja blindaaže, kuid need olid puit-muldtaimindis. Praegu on need alad Venemaa valduses ja väli-uurimistööd oleksid seal raskesti teostatavad.

Kolmas kava valmis 1932. aastal ning nüüd saadi ka senisest rohkem raha ja luba kasutada hädaabitöölis. Esmalt kavandati 1933. aastal Narva jõe kaldale raudbetoonist punkriliini ning Riigikülas (tegelikult küll Vaasa mõisa alal) ehitatigi 1934. aastal selle kava järgi ka üks kuulipildujapunker.

Järgmisena võeti ette Vasknarva-Jõhvi tee tõkestamine. Siin oli oht, et vastane läheb Narva jõe ülemjooksu kaudu mööda Narva jõe peakaitselinist ja jõuab piki sealset ainsat soodevahelist teed Narva ruumis olevate Eestis põhijõudude selja taha. Teele kavandati kolm kaitsevööndit, aga ehitada jõuti ainult kolmandas vööndis – 1934. aastal rajati Agusalu küla lähedale neli kuulipildujapunkrit.

Kevadel 1935 viidi läbi katsetusi, mille käigus neid ehitisi ja Tallinna lähedale suurtükiväe polügoonile ehitatud koopiat tulistati isegi suurtükkidest. Testitud vigastused küll parandati, kuid kõrgem sõjaväejuhtkond polnud ehitiste omadustega rahul. Alustati uute ja tugevamate punkrite projekteerimist.

# ...Narva tabalukk



▲ Narva-Jõesuu ja Narva vahel asuvatest kaponiiridest tugevaima (mõeldud kuni pidama kuni 800-1000 meest) ehitamiseks (1939) plaan.

◀ Selliseid kaitsetsüsteeme nagu prantslastel Maginot' liinil Eesti riik rajada ei jaksanud.

► Kaponiir nr 2 õhiti arvatavasti juba septembris 1940. Eemale lennanud lae osa Kassisaarel Agusalu soo serval.



Vastase pealetungi aeglustamiseks kavandati ulatuslike alade ülejütamist, sildade, teede ja truppide õhkimist, puude teedele langetamist ning vösa läbipunumist okastraadiga. Narva ümbruses valmistati 1934. aastal õhkimiseks ette kuus vana silda, edaspidi ehitati Virumaal kuni 1939. aastani kõikidele uutele sildadele kokku 124 õhkimisepa või -klambrit.

Neljanda, 1937. aasta kaitsekava järgi oli Narva jõe läänekaldal uus liin üheksast kuulipildujapunkrist. Eraldi

sillapea kaitse Jaanlinna, mille ees kulgesees poolkaares ~12 km pikkune kolmekordne positsioon. Hiljem, 1939. aastal projektis tehtud parandustega kavandati kirdepiiri 245 püsipunkrist tervelt 199 ehitist just sillapea positsioonidele.

Narva ja selle ümbrusse kavandati suurtükide püsipositsioone. Sakslased olid 1918. aasta lõpul maha jätnud hulgaliselt vanu Prantsuse ja Vene suurtükke (1877-78. aasta mudelid) ja Eesti kasutas neid Vabadussõjas üsna

ulatuslikult. Pärast sõda arvatati need reservesi ning enamik neist müüdi 1937. aastal välismaale (kaude jõudsid need siis Hispaania kodusõtta).

Nüüd otsustati järelejäädud suurtükid Narvas ja Narva-Jõesuus üles seada. Need lasid ~8 km kaugusele, seega oli peaaegu kogu Narva sillapea esine ala tule all. Suurtükialuseid, laskemoonavarjadeid jms ehitati augustist novembrini 1938 ning kuni sama aasta lõpuni seati relvi üles.

Narva-Jõesuusse ehitati puit-muldpatarai kolmele 152 mm kahurile ja kivist laskemoona- ja kahurikuurid. Rosona lõunapoolsesse jõesuusse kavandati positsioon kolmele 76 mm kahurile ning veel üks kuulipildujakaponiir.

Narva Sutthofi parki ehitati jõe ääres üks kuulipildujakaponiir. Sellest veidi lõunasse (praeguse Saksa sõjaväekalmistu ja autolammutus vahele) rajati parki betoon-muldpatarai neljale 152 mm kahurile ja üks betoonist laskemoonalaadu. Teisele poole Surmuia (praegu Jõesuu) teed kavandati 2. suurtükipatari maa-alale üks kerge positsioon 76 mm kahurile ja kivist abihooned.

Honori bastioni alale kavandati patarai kahele 229 mm mortiiirile ja üks betoonist laskemoonalaadu. Hermannilinnuse kirderondeeli tugevdati ja sinna ehitati üks betoonalus 76 mm kahurile. Peaarudteejaama ehitati silla suunas tulistamiseks veel üks puitalus

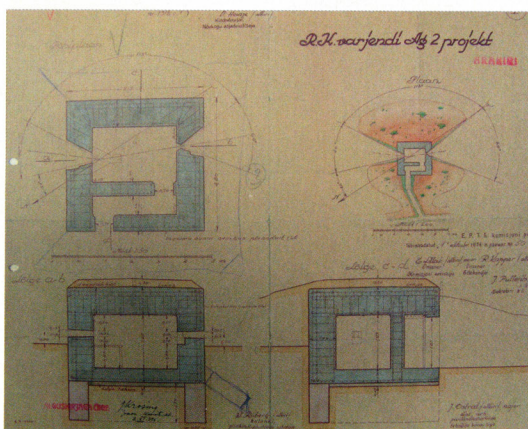
76 mm kahurile ja üks kivist suurtükikuur-laskemoonalaadu. Jüri (aastani 1939 Georgi) saarele ehitati betoon-muldpatarai kolmele 152 mm kahurile ja üks betoonist laskemoonalaadu.

Jaani linnusesse rajati patarai betoonist alustega kahele 229 mm mortiiirile, ühele 76 mm kahurile (siin kinnitati kahur tumbale) ja üks betoonist laskemoonalaadu. Jaanlinna postijaama rajati Jamburgi tee suunas tulistamiseks kerged positsioonid kahele 76 mm kahurile ning jaama kivilaut ehitati ümber laskemoonalaoks.

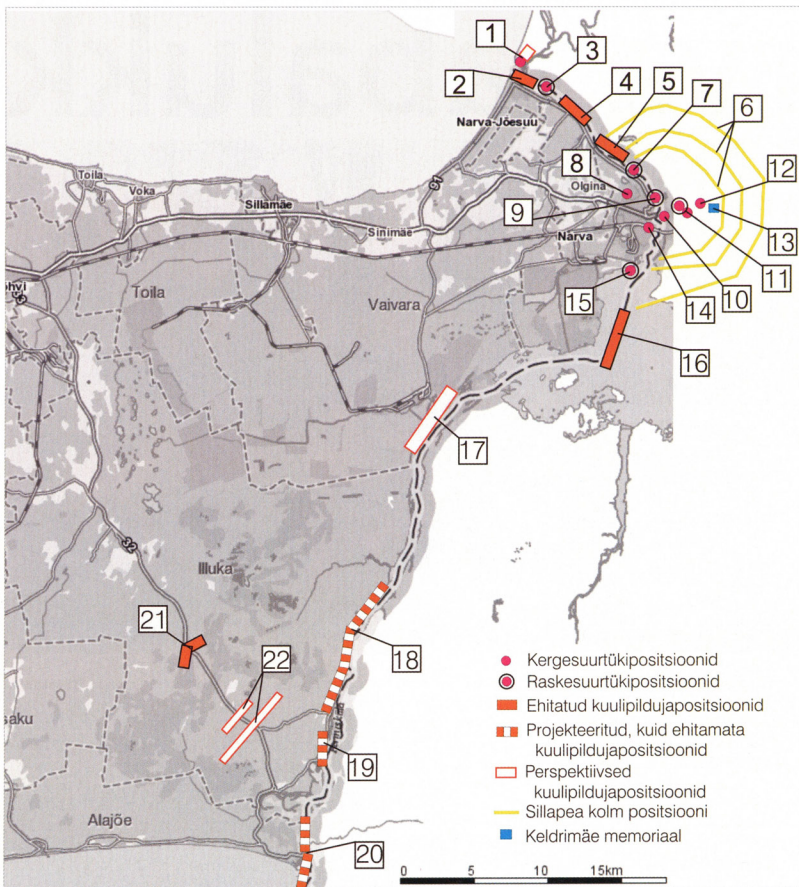
Kokku rajati betoonpositsioone neljale 229 mm mortiiirile ning seitsmele 152 mm ja kahele 76 mm kahurile. Puit-muld-jms kergeid positsioone taheti rajada kolmele 152 mm ja seitsmele 76 mm kahurile. Täpselt polegi teada, kas kõik kerged positsioonid ning nende laskemoonalaod, kahurivarjendid jms ka valmis ehitati.

Kogu projekt oli ka rahaliselt väga otstarbekas, sest suurtükipositsioonide ja ühe kaponiiri ehitus läks maksma ~55 000 krooni, aga selle raha eest ei saanud tollal isegi ühte uut kergesuurtükki osta. Nüüd aga täienes Narva sillapea kaitse paari suurtükiväerühmaga, millest üle poole olid raskerelvad.

Kirdepiiri kindlustustoid tabas ootamatu hoop 1938. aasta algul, kui selgus, et tööde kohapealne juht kapten Nikolai Trankmann (hilisem Nõukogude Liidu polkovnik ja Teise maailmasõja aegne sõjakurjategija) oli alates



Soosaarele ehitatud ja üle soo viivat maanteed kontrollitava Agusalu raskekuulipildujakaponiiri nr 2 (1934) plaan.



- ◀ Kindlustused Narva piirkonnas:
1. 3 x 76 mm kahuri puit-muldpaterei Rosona lõunapoolses jõesuus ja kavandatud kuulipildujakaponiiri (ehitamata) umbkaudne asukoht.
  2. Narva-Jõesuu kuulipildujakaponiirid (5 tk; nr 1–5/6).
  3. 3 x 152 mm kahuri puit-muldpaterei Narva-Jõesuus.
  4. Kudruküla ja Riigiküla kuulipildujakaponiirid (10 tk; neist üks püstitati 1934. aastal (algul nr 1, hiljem nr 4) ja millega hiljem enam ei arvestatud; nr 7–15).
  5. Vepsküla ja Sutthofi kuulipildujakaponiirid (5 tk; neist üks püstitati 1938. aastal (algul nr 8, hiljem nr 20) ja millega hiljem enam ei arvestatud ning ehitamata jäänud kaponiir nr 21; nr 16–19).
  6. Sillapea kolm positsiooni.
  7. 4 x 152 mm kahuri betoon-muldpaterei Sutthofis.
  8. Kavandatud 1 x 76mm kahuri kerge positsioon 2. paterei maa-alale; täpne asukoht on teadmata.
  9. 2 x 229 mm mortiiiri betoon-muldpaterei Honori bastionil.
  10. 1 x 76 mm kahuri betoonpositsioon Hermanni linnuse kirderondeelil.
  11. 2 x 229 mm mortiiiri ja 1 x 76 mm kahuri betoonpaterei Jaani linnuses.
  12. 2 x 76 mm kahuri kerge positsioon postijaamas Jaanilinnas.
  13. Keldrimäe memoriaal, milles olevat olnud ka uusi kaitse-ehitisi (1932).
  14. 1 x 76 mm kahuri kerge positsioon Narva pearaudteejaamas; täpne asukoht on teadmata.
  15. 3 x 152 mm kahuri betoon-muldpaterei Jüri saarel.
  16. Kulgu-Piimanina kuulipildujakaponiirid (6 tk; nr 1–6).
  17. Kavandatud Krivasoo positsioon; täpne asukoht on teadmata; ehitamata.
  18. Gorodenka-Permisküla kuulipildujakaponiirid (8 tk; nr 1–8); ehitamata.
  19. Perevoloka kuulipildujakaponiirid (kokku 2 tk; nr 9–10); ehitamata.
  20. Vasknarva kuulipildujakaponiirid (4 tk, neist kaoks oli kavandatud muudele; nr 11–14); ehitamata.
  21. Agusalu positsioon ja kuulipildujakaponiirid (4 tk; nr 2–5).
  22. Kavandatud Soska positsioonid; täpne asukoht on teadmata; ehitamata.

Jüri paterei laskemoonaladu Narva veehoidla madalas vees. Kahurialused on laost ainult paarikümne meetri kaugusel ida pool, kuid jäävad pildil juba vee alla.



1934. aastast münunud kindlustustööde plaane Nõukogude Liidule.

Töödele määrati uus juht, kapten Eduard Mullart (aastani 1937 Müllers-tein; suri 1943. aastal Gulagis) ning kõik plaanid tehti ümber, mis aga tekitas tunduvalt rahalist kahju ja ajakadu. Tehniliselt tuli ümbertegemine kaponiiridele kasuks, sest nende paiknemist muudeti maastikku paremini kaavamaks, neid varjati maastikus paremini ning tugevdati ka nende tarindit.

Kirdepiiril tuleks 1939. aasta suuks valminud uue projekti järgi ehitada

da kokku 245 (nt Eesti kagupiiril 503) raudbetoonpunkrit. Nagu tänapäeval on selgunud, oli kagupiiri eelistamine õige, sest Nõukogude 1939. aasta rünnaku suund oli eelkõige kavandatud Eesti ja Läti piirilale ning sealt edasi nende riikide sisealale.

Püsi-kindlustisi oli veel Narva-Jõesuu–Narva lõigul, Pljussa jõe suudmes Piimanina piirkonnas (praegu Narva veehoidla all) ning Narva jõe ülemjooksul Gorodenka ja Peipsi järve vahel. Vasknarvas järve ääres muuli peal oli algul kavas ehitisi, kus all oleks olnud

kuulipildujapunker ja ülal tuletern. Veeteede amet keeldus aga kaasabit ning edaspidi kavatseti rajada ainult kuulipildujapunker, mis jäigi tegemata.

Kavandatud kaitseliini, mis tuntud kui „Laidoneri liin“, oluks koos kiiresti rajatavate välikindlustistega (puit-muldarindis kaitse- ja ühenduskraavid, kuulipilduja- ja püssilaskespad, meeskonna- ja laskemoonavarjendid, traattõkked jms) vähemalt lühikest aega Punaarmeele arvestatav tõke.

Tegelikult töötati aeglaselt. Tööde haripunktil (august–september 1939)

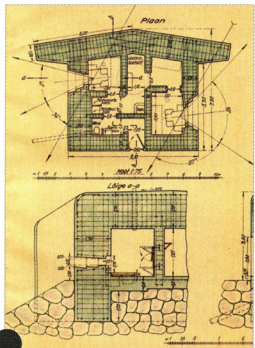
tegutsetes ainult umbes 500 inimest, neist pooled sõjaväelased ja pooled palgatöölisel. Narva linna ja Kudruküla vahel valmis kümme kaponiiri, kuid tegemata jäid veel pinnase-, moonda-mis- jms tööd.

Sealsed kaheksa ja Piimanina kuus kaponiiri olid sel ajal alles algfaasis, ehk alusmuüri, põranda ja alaseina järgus. Rohkem ei saanud ehitada, sest sarrusteras oli otsas ning alanud Teise maailmasõja tõttu polnud enam võimalik seda isegi piiri tagant kiiresti juurde osta.



▲ Kaponiir nr 11 Riigikülas, mida tõenäoliselt kasutati ka 1944. aasta lahingutes ning mis on paljuski tänaseni säilinud.

▼ Honori bastionil paikneva laskemoonakeldri vaade praeguse Sepa tänava lasteaia alal. Mortiriialused ise on arvavasti maa sees säilinud.



▲ Vasknarva hilisema kaponiiri nr 14 (1939) plaan. Algse plaani järgi taheti Narva jõe alguses muulil paikneva kaponiiri laele ehitada tuletorn.

◀ Laskemoonaladu ja 76 mm kahuri positsioon Jaanilinnas. Tänapäeval laguneb linnuse idapoolne osa, kuid 1938. a. betoonehitised on heas seisukorras.

► Üks kaitselini mortir on säilinud ka Narva jõe läänekaldal. Tõsti, mitte oma algsel asukohal Honori bastionil.

Eesti oli jäänud piirikindlustustöödega hiljaks. Vähemalt rahaajal ei kavatsesid ka ehitada vähenõudlikumast materjalist lihtsamaid kindlustusi – vastupidi näiteks Nõukogude poolele, kus tihti oli oluline ehitiste hulk, aga mitte nende kvaliteet.

Eesti kavandas kaitsetegevust oma piirialadel, et mitte lasta võimalikul sõjal kanduda sissemaale. Tõenäoliselt loodeti vastu pidada rahvusvahelise abi kohalejõudmiseni.

Paraku oli sügisel 1939 olukord Euroopas muutunud. Pärast Molotovi

Jaani patarei 229 mm mortir, mis on kui ime läbi säilinud oma algsel, 1938. aasta positsioonil. Relva inimhõõduna on pildil muinsuskaitse spetsialist Tõnu Sepp.



Ribbentropi paktna tuntud lepingu sõlmimist 23. augustil polnud abi enam kusagilt loota. Eesti juhtkond otsustas selles olukorras loobuda sõjalisest vastupanust.

Kõigi ehitusprobleemide lahendus saabus seega 28. septembril 1939, mil Eesti vabariik kirjutas alla NSV Liidu sõjaväebaaside sissetoomise paktile. Eesti peatas 1.-2. oktoobril kõik ehitustööd, novembri alguseks ka abitööd ning piiri kindlustamine oli lõppenud.

Uhe viimase teadaoleva sõjalise ehitistena valmis Narva linnas detsembris

1939 moodne paeivist ja hoopis kergemast sardbetoonist tankitõrjekahurite lao- ja remondikompleks. See Hariduse tänava hoone on Narva purustamistest imekombel säilinud tänapäevani.

Pärast Eesti annekteerimist Nõukogude Liitu purustati kaponiirid tõenäoliselt juba augustis-septembris 1940. See aktsioon tundub kättemaksuna, sest sõjaliselt puudus sellise teo järele 1940. aastal ju vajadus.

Kõikidest kaponiiridest on järele jäänud varemed, kuid vähemalt viiest

on säilinud ka olulisi osi. Osa ehitisi on säilinud maa sees ja 1952–1956 rajatud Narva veehoolda vee all. Ka praegu Venemaa käes olevatel aladel on säilinud palju ehitisi.

Hermannilinnuses olev mortir on ainuke Eestis säilinud Eesti vabariigi suurtükk, mis on sinna toodud 1950. aastatel kunagisest Honori bastioni patareist. Praeguse Venemaa poolel Jaani linnuses asub aga sellele lisaks ainuke Eesti vabariigi suurtükk, mis on säilinud isegi oma algsel, 1938. aasta positsioonil. [22]